



Image ©Zaid Djerdi



Image ©Zaid Djerdi

# ADRODDIAD BLYNYDDOL 2022/23



Image ©Kyle Pearce



Image ©Kyle Pearce



Image ©Kyle Pearce



Image ©Kyle Pearce

# C Y N N W Y S

**Tudalen 03 – Croeso gan y Cadeiryddion**

**Tudalen 04 – Crynodeb**

**Tudalen 05 – Ni yw Pafiliwn Grange**

**Tudalen 06 – Ein Huchelgais**

**Tudalen 07 – Ein Partneriaeth**

**Tudalen 08 – Llogi Pafiliwn Grange**

**Tudalen 09 – Cwrdd â Thîm Pafiliwn Grange**

**Tudalen 10 – Siop Goffi'r Hideout**

**Tudalen 11 – Diweddariadau a Gwobrau'r Prosiect**

**Tudalen 13 – Fforwm Ieuenctid Pafiliwn Grange**

**Tudalen 14 – Ein Bwrdd a'n Cymuned**

**Tudalen 15 – Cyfarfod y Bwrdd**

**Tudalen 20 – Llwyddiannau ariannu**

**Tudalen 21 – Cyfrifon**

**Tudalen 22 – Cysylltu â Ni**



**CYD-GYNHYRCHU CYFLEUSTER CYMUNEDOL  
SY'N MEITHRIN CYMUNED WYDN,  
GROESAWGAR AC UNEDIG YN Y WARD  
FWYAF AMRYWIOL YNG NGHYMRU.**



# CROESO GAN Y CADEIRYDDION

Yn ystod digwyddiadau digynsail y blynyddoedd diwethaf, mae Sefydliad Corfforedig Elusennol (CIO), staff a gwirfoddolwyr Pafiliwn Grange wedi bod yn anhygoel. Rydym ni wedi parhau ar agor yn llawn ers mis Mai 2021, yn darparu gwasanaeth hanfodol trwy gefnogi a hwyluso rhaglenni a gofod, gan gynnwys gwasanaeth dosbarthu parseli bwyd a chyngor. Cawsom ein croesawu yn ôl gyda llu o archebion a llogwyr rheolaidd. Mae'r rhain wedi cynnwys dysgu oedolion, clybiau gwaith cartref, clybiau rhieni a babanod, chwaraeon, dawnys, cerddoriaeth, diwrnodau cwrdd i ffwrdd, ffilmio, partion, hyfforddiant, ymgynghori cymunedol, iechyd meddwl a gorsaf bleidleisio. Mae'r argyfwng Costau Byw a chwyddiant uchel hefyd wedi effeithio arnom ni, yn debyg i lawer o rai eraill yn y sector gwirfoddol. Er mwyn parhau i reoli Pafiliwn Grange yn gynaliadwy a darparu gwasanaeth hanfodol i Gymuned Grangetown, bu'n rhaid gwneud penderfyniadau anodd gan gynnwys cyflwyno cynnydd o £5 yr awr yng nghost sylfaenol llogi ystafelloedd ym Mhafiliwn Grange i ni gael parhau i ffynnu.

Wrth i ni barhau i weithio a darparu lleoliad cymunedol cynaliadwy ansawdd uchel i gymuned Grangetown sy'n eiddo i'r gymuned ac sy'n cael ei reoli ganddi ar gyfer y gymuned, mae'r cydweithio a'r cydweithredu gyda phartneriaid a chymunedau wedi bod yn hanfodol ac mae hyn i'w weld yn yr effaith rydym yn ei chael. Rydym ni'n falch o'n cyflawniadau eleni, yn enwedig wrth i ni geisio sefyll ar ein traed ein hunain yn dilyn cyllid cychwynnol gan y Loteri Genedlaethol, ac wrth i Brifysgol Caerdydd gwblhau ei Gwarcheidwaeth Asedau gyda throsglwyddo'r brydles 99 mlynedd i CIO Pafiliwn Grange, y gallwch ddarllen amdano yn yr adroddiad hwn. Mae'r tîm staff gweithgar a'r Bwrdd yn parhau i wneud argraff arnom gyda'u gwybodaeth a'u harbenigedd - hoffem ddiolch i aelodau'r Bwrdd, staff, partneriaid, a gwirfoddolwyr ymroddedig sy'n parhau i roi o'u hamser a'u hegri i gyflawni'r canlyniadau gorau posibl ar gyfer Pafiliwn Grange.

Hoffem ddiolch hefyd i David Reeves, un o'n cyn Ymddiriedolwyr o Rotari Bae Caerdydd, sydd wedi bod gyda phrosiect Pafiliwn Grange o'r dyddiau cynnar pan fyddem ni'n cyfarfod yn yr adeilad blaenorol yn yr oerfel a'r glaw. Mae David a Rotari Bae Caerdydd wedi chwarae rhan bwysig yn natblygiad Pafiliwn Grange, ac rydym yn gryfach fel elusen diolch i'w angerdd, pwrpas ac, wrth gwrs, ei gyfraniadau hael i'r prosiect. Diolch arbennig hefyd i Greg a Lizzie, aelodau o'r bwrdd sydd hefyd yn camu i lawr ac sydd wedi gwneud cyfraniad aruthrol a chwarae rhan amhrisiadwy yn y blynyddoedd diwethaf.

Credwn yn gryf fod ein gwaith yn hanfodol i gefnogi ein cymuned leol ac edrychwn ymlaen at y flwyddyn i ddod wrth i ni ddatblygu mwy o bartneriaethau a gweithio gyda mwy o grwpiau a chymunedau i helpu Pafiliwn Grange i ffynnu.



**Ali Abdi a Nirushan Sudarsan,  
Co-chairs of Grange Pavilion CIO**

# CRYNODEB

---

Wedi'i adeiladu ym 1962, roedd Pafiliwn Bowls Grange yn gyfleuster 134m<sup>2</sup> oedd yn eiddo i'r cyngor. Wedi'i leoli mewn parc cymdogaeth poblogaidd â baner werdd, cafodd y pafiliwn ei adael yn wag yn dilyn mesurau cyni yn 2009-2010 a dirywiodd i gyflwr gwael. Erbyn 2012 cysylltodd preswylwyr Grangetown â Chyngor Caerdydd i ymchwilio i sut y gellid ail-ddatblygu'r cyfleuster at ddefnydd cymunedol eang.

Rhwng 2012-2019, datblygwyd partneriaethau cymunedol, prifysgol ac allanol a gefnogodd y gwaith o ymgynghori, ymgysylltu a chyd-gynhyrchu, gan brofi syniadau dan arweiniad y gymuned, datblygu gweithgareddau dan arweiniad preswylwyr a gweithgareddau a ddarparwyd yn allanol, a sefydlu ceisiadau am gyllid er budd y gymuned.

Dechreuodd y gwaith adeiladu yn 2019 wedi sicrhau cyllid a chyfraniadau o fath arall gan Sefydliad Cymunedol y Loteri Genedlaethol, Llywodraeth Cymru, Garfield Weston Foundation, Moondance Foundation, Clothworkers Foundation, CCAUC, Cymdeithas Tai Wales & West, Cymdeithas Tai Taf, IKEA, Clwb Rotari Bae Caerdydd a mwy, yn ogystal â nifer o roddion unigol.

Ymhlith yr egwyddorion allweddol oedd yn sail i ailddatblygu Pafiliwn Grange roedd gweithredu gofod dinesig dan arweiniad y gymuned; cyd-gynhyrchu yn hytrach nag ymgynghori; profi cysyniadau i dystio i ddi-ddordeb ac angen cyn datblygu briff dylunio; gweithdai dylunio mewn partneriaeth ar hyd pob cam o'r broses; ymrwymiad hirdymor yn cefnogi'r prosiect ymhell cyn ac ymhell ar ôl y camau dylunio; a cheisio dyluniad o safon.

Agorodd Pafiliwn Grange ar ei newydd wedd - sy'n cynnwys 600m<sup>2</sup> o ofod cymunedol gyda siop goffi a chyfleusterau ystafell ymolchi, wedi'i ategu gan seilwaith gwyrdd bioamrywiol cynaliadwy a manau chwarae, ei ddrysau i gymuned o 20,000 o bobl Grangetown ym mis Hydref 2020.

Gyda'r adeilad yn gwbl weithredol ac ar agor i'r cyhoedd ers mis Mai 2021, mae amrywiaeth o grwpiau a defnyddwyr rheolaidd yn llogi'r lle. Mae'r rhain wedi cynnwys dysgu oedolion, clybiau gwaith cartref, clybiau rhieni a babanod, chwaraeon, dawns, cerddoriaeth, diwrnodau cwrdd i ffwrdd i staff, ffilmio, partïon, hyfforddiant, ymgynghori cymunedol, iechyd meddwl, gorsaf bleidleisio a llawer, llawer mwy.

# NI YW PAFILIWN GRANGE

---

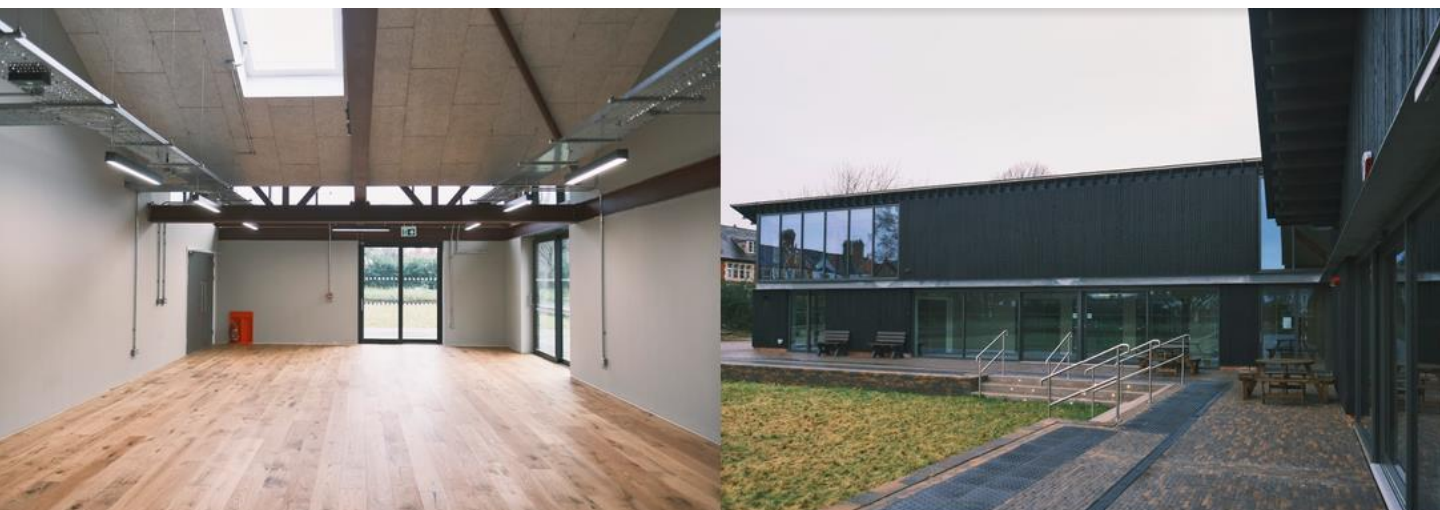
**Mae Pafiliwn Grange yn brosiect dan arweiniad preswylwyr i ddatblygu ac adfywio cyn eiddo i Gyngor Caerdydd, y Pafiliwn Bowls a'r Grin yng Ngerddi Grange, gan eu trawsnewid yn ofod amlswyddogaethol dan do ac yn yr awyr agored ar gyfer gweithgareddau cymunedol.**

Bydd hyn yn sicrhau budd cymdeithasol, creadigol, economaidd, addysgol ac amgylcheddol hirdymor i gymuned leol Grangetown, sef y ward fwyaf amrywiol o ran ethnigrwydd yng Nghymru.

Nod Pafiliwn Grange yw gwneud hyn drwy ddarparu mannau amlswyddogaethol dan do ac yn yr awyr agored ar gyfer gweithgareddau cymunedol ac ymgorffori caffï menter gymdeithasol. Y flaenoriaeth yw gwasanaethu pobl leol, drwy ddarparu cyfleoedd ar gyfer addysg a hyfforddiant, ymarfer creadigol, iechyd a lles gwell, mwy o gydlyniant cymdeithasol a darpariaeth ieuencid, ac annog mwy o weithredu cymunedol.

Ein nod craidd yw bod o fudd i breswylwyr Grangetown, heb wahaniaethu ar sail rhywedd, cyfeiriadedd rhywiol, hil na barn wleidyddol, grefyddol neu farn arall drwy gysylltu preswylwyr â'r awdurdodau lleol, â sefydliadau gwirfoddol a sefydliadau eraill mewn ymdrech ar y cyd i ddarparu cyfleusterau gyda'r nod o wella amodau byw hirdymor y preswylwyr. Ond mae hynny'n swnio'n gymhleth!

Dyma ddisgrifiad symlach...



# EIN HUCHELGAIS

---

Roedd yr uchelgais oedd yn sail i'r ailddatblygiad cyfalaf yn canolbwyntio ar greu gofod dinesig croesawgar, hygyrch, nad yw'n sefydliadol, sy'n dangos ymdeimlad o ansawdd dinesig hirdymor.



# EIN HYMRWYMIAD

---

Mae ysgwyddo prydles 99 mlynedd yn ei gwneud yn ofynnol i ni gynllunio ar gyfer gofal hirdymor Pafiliwn Grange dan arweiniad y gymuned, trwy gael achos busnes ymarferol yn ogystal â chadw'r Pafiliwn yn fforddiadwy ac yn hygyrch at ddefnydd y gymuned.



# EIN TIROEDD

---

Mae'r adeilad sydd wedi'i ailddatblygu yn ceisio cynnal statws y parc fel parc Baner Werdd, sy'n cyfateb i ansawdd dinesig llwyfan band Fictoraidd gerllaw, cysgodfan fysiau restredig, a Chwt hanesyddol Ceidwad y Parc.



# EIN PARTNERIAETH

---

**Pafiliwn Grange yw'r prosiect partneriaeth sy'n deillio o grwpiau preswylwyr Prosiect Pafiliwn Grange (GPP), Gweithredu Cymunedol Grangetown (GCA) a phrosiect Porth Cymunedol (CG) Prifysgol Caerdydd.**

Pafiliwn Grange oedd y cyntaf o dros 60 o bartneriaethau a gychwynnwyd rhwng preswylwyr Grangetown a Phrifysgol Caerdydd dros y 6 blynedd diwethaf, ac mae wedi dod yn brif enghraifft o sut y gall sefydliadau mawr a chymunedau daearyddol hyper-leol gyfnewid gwybodaeth ac adnoddau i gyd-gynhyrchu strategaethau sy'n seiliedig ar gryfderau i drawsnewid ein cymdogaethau.

Mae'r prosiect ar flaen y gad o ran ymchwil weithredu ryngwladol sy'n dangos nid yn unig sut y gall sefydliadau mawr weithredu fel partneriaid cyfartal ar lefel leol, ond hefyd sut y gall pob parti gyd-gynhyrchu newid systemig sy'n fuddiol i'r ddwy ochr.

Yn ei rôl fel gwarcheidwad tymor byr yr ased, mae Prifysgol Caerdydd yn cefnogi Cymdeithas Gorfforedig Elusennol (CIO) Pafiliwn Grange wrth i'w haelodau ddatblygu'r sgiliau, y capasiti a'r profiad angenrheidiol i gymryd perchnogaeth o Bafiliwn Grange erbyn diwedd y cyfnod a ariennir o bum mlynedd (2024).

Mae Cyngor Caerdydd wedi cefnogi Partneriaeth Pafiliwn Grange ers 2014 ac wedi gweithio ochr yn ochr â'r tîm i drosglwyddo perchnogaeth Pafiliwn Grange yn gyntaf i Brifysgol Caerdydd ac yna i CIO Pafiliwn Grange o dan brydles Trosglwyddo Asedau Cymunedol 99 mlynedd.





# LLOGI PAFILIWN GRANGE

## Yr Ystafell Werdd

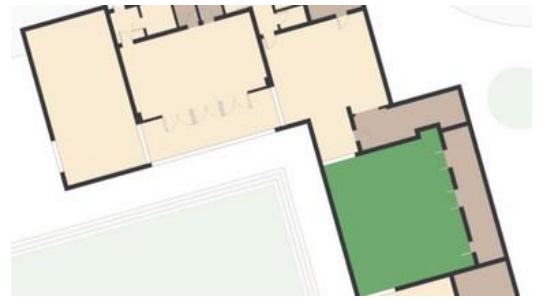
Mae'r brif neuadd yn lle gwyd ar gyfer cynadleddau a digwyddiadau, darlithoedd, cynyrchiadau theatr, cyfarfodydd a gweithgareddau grŵp mawr.

*9.45m o led x 11.2m o hyd (112m<sup>2</sup>)*

Capasiti mwyaf: 55

£25 yr awr i elusennau

£30 yr awr i fusnesau / llogi preifat



## Yr Ystafell Las

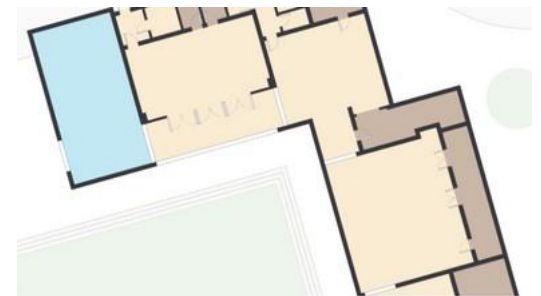
Mae gan ein hystafell dawel lawr pren a llenni ar gyfer preifatrwydd ac mae'n lle delfrydol ar gyfer gweithgareddau ymwybyddiaeth ofalgar a lles.

*6.6m o led x 11.9m o hyd (81m<sup>2</sup>)*

Capasiti mwyaf: 58

£20 yr awr i elusennau

£25 yr awr i fusnesau / llogi preifat



## Yr Ystafell Felen

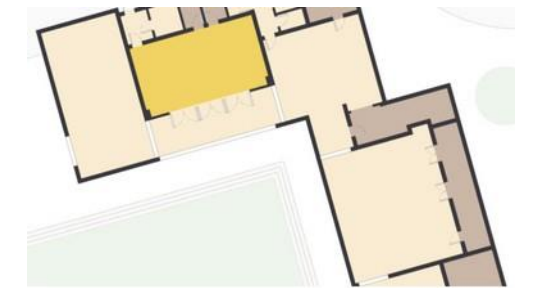
Mae gan ein hystafell flêr ddigon o le storio a chegin fach ac mae'n lle delfrydol ar gyfer grwpiau chwarae, partion plant a gweithgareddau celf a chrefft.

*11.37m o led x 6.47m o hyd (73m<sup>2</sup>)*

Capasiti mwyaf: 48

£15 yr awr i elusennau

£20 yr awr i fusnesau / llogi preifat



**Hefyd ar gael:** desgiau poeth a llogi'r gofod awyr agored. Mae adeilad a thir Pafiliwn Grange ar gael i'w llogi am y diwrnod neu gyda'r nos (gan gynnwys dathliadau priodas, pen-blwyddi a phenblwyddi priodas).

Cysylltwch â'n tîm i gael rhagor o wybodaeth am argaeledd a phris.

**Ebost:** [admin@grangepavilion.wales](mailto:admin@grangepavilion.wales)

# #FYMHAFILIWNGRANGE



# CWRDD Â THÎM PAFILIWN GRANGE



**Sophey Mills**  
Rheolwr

*"Rwyf wedi bod mor ddiolchgar i fod yn rhan o brosiect mor gadarnhaol ac ysbrydoledig mewn cymuned mor weithgar. Mae wedi bod yn wych dod i adnabod Grangetown a phawb sy'n cymryd rhan. Ers y Cyfarfod Cyffredinol Blynyddol diwethaf rydym ni wedi cyflawni cymaint fel cymuned a dim ond gwella y gall wneud! Mae gennym ni dîm gwych a gallaf weld dyfodol cadarnhaol i Bafiliwn Grange. Rwy'n hynod falch o allu helpu i wneud i hyn ddigwydd i bawb ac rwy'n addo parhau i weithio i sicrhau ein bod yn cyflawni cymaint mwy wrth symud ymlaen. Diolch am y croeso Grangetown - RWY'N EI GARU!"*



**Dan Ware**  
Rheolwr Cynorthwyol



**Liana Harding**  
Cynorthwydd PG



**Ibby Abdi**  
Cynorthwydd PG



**Aliyah Jama**  
Cynorthwydd PG

# SIOP GOFFI'R HIDEOUT

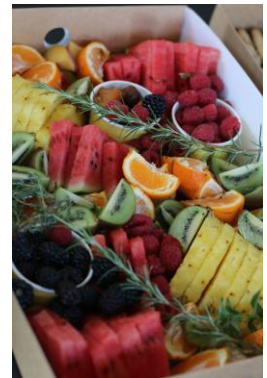
Mae Siop Goffi Hideout wedi bod ar agor ers 2018 gan weithredu ym Mhafiliwn gwreiddiol y Grange tan i hwnnw gau i gael ei ailadeiladu. Ail-agorodd ei drysau ym Mhafiliwn newydd y Grange ar 5 Hydref 2020 ac mae wedi bod yn llwyddiant ysgubol gyda thrigolion Grangetown. Bellach mae'n cyflogi tri o drigolion lleol i weithio yn y siop goffi.



Derbyniodd yr Hideout (mewn partneriaeth â Phafiliwn Grange) sawl pot o arian ar gyfer mentrau clybiau brecwast yn ystod y pandemig, yn ogystal â chyllid Awr Ddaear i ddarparu bagiau bwyd gyda chardiau ryseitiau. Mae'r caffi hefyd yn cynnig cynllun 'coffi gyda chydwybod' sy'n gyfle i'r cwsmeriaid brynu coffi i rywun sy'n llai abl i'w fforddio. Mae'r talebau hawlio i'w gweld yn ffenest yr hatsh cludfwyd, sy'n golygu ei bod yn hawdd hawlio diod am ddim heb dynnu sylw.

Yn ogystal â'r coffi, y cacennau a'r brechdanau tost blasus sydd ar gael bob dydd wrth y cownter, mae'r Hideout hefyd yn cynnig arlwyio ar gyfer cyfarfodydd neu sesiynau wrth logi Pafiliwn Grange. Mae'r prisiau'n cychwyn o £65 am becyn lluniaeth yn cynnwys te a choffi y gellir eu hail-lenwi gyda bocs o dafelli cacennau cartref, i £14.50 y pen am becyn brechdanau sydd hefyd yn cynnwys creision a phlatiau ffrwythau.

Cysylltwch â Zara gyda rhagor o ymholiadau arlwyio: [thehideoutcardiff@gmail.com](mailto:thehideoutcardiff@gmail.com)



# DIWEDDARIADAU A GWOBRAU'R PROSIECT

## **Grant Staff a Chyfleustodau**

Caniataodd y cyllid gan Sefydliad Moondance i Bafiliwn Grange fynd ati i recriwtio tri aelod o staff i rannu swydd dros nosweithiau'r wythnos a phenwythnosau. Mae hyn wedi golygu bod modd i'r cyhoedd, busnesau a sefydliadau lleol yn y gymuned logi Pafiliwn Grange.

## **Gaeaf Lles**

Caiff y sesiynau eu cyflwyno o Bafiliwn Grange gan sefydliadau allanol a chynrychiolwyr Prifysgol Caerdydd sydd ag arbenigedd perthnasol mewn meysydd sy'n cynnwys celf, chwarae, gwaith ieuentid a gweithgareddau STEM. Datblygwyd y gweithgareddau gyda Fforwm Ieuentid Pafiliwn Grange, Cwmni Budd Cymunedol cofrestredig sydd wedi bod yn cynnal gweithgareddau wythnosol o Bafiliwn Grange gyda phlant a phobl ifanc o Grangetown. Roedd amserlen gweithgareddau Gaeaf Llesiant yn rhedeg dros gyfnod o 3 mis rhwng 12 Ionawr a 31 Mawrth 2022.

## **Gyda'n gilydd dros ein Planed: Caffi Camau er Budd yr Hinsawdd**

Cwblhawyd y prosiect gydag apêl gynyddol y grŵp garddio a'i weithgareddau cysylltiedig sy'n ymwneud â newid hinsawdd ac annog mwy o bobl i gymryd rhan. Byddwn yn dangos ymrwymiad i gymryd camau cadarnhaol er budd yr hinsawdd ac yn annog eraill i wneud yr un peth trwy ein gweithgareddau garddio. Byddwn yn lleihau ein hól troed carbon drwy gynyddu compostio, plannu a chynhyrchu bwyd yn lleol. Byddwn yn cynnig cyfleoedd ar gyfer datblygu sgiliau cynaliadwy newydd a thrafodaeth agored am newid yn yr hinsawdd. Mae ein prosiect yn ei gyfanrwydd yn annog aelodau o'r gymuned leol i gynllunio ar gyfer argyfwng hinsawdd – gan ystyried beth y gallai camau er budd yr hinsawdd ei olygu iddyn nhw a pham fod hyn yn bwysig. Cynigiwyd cyfleoedd i'r gymuned gymryd rhan mewn gweithredu cadarnhaol er budd yr hinsawdd trwy ein garddio a chompostio organig, a digwyddiadau hyfforddi.



Ymweliad gan Ysgrifennydd y DU dros Godi'r Gwastad, Andy Haldane

## **Cronfa Adnewyddu Cymunedol: Ceidwaid Lleoedd a Phrentisiaid**

Ar gyfer hyn, darparodd ein prosiect ddiwrnod o ddigwyddiadau Gwyrdd yng ngerddi Pentre. Darparwyd arlwyo gan Vegetarian Food Studios. Cynhaliodd Sam Holt o EggSeeds ddau weithdy. Cynhaliodd Amanda Micro Green-grocer weithdy rholio sushi. Cafwyd taith fendigedig i erddi Dyffryn, ac roedd gan ein diwrnod digwyddiadau gwyrdd ddetholiad o deganau ecogyfeillgar ar werth ynghyd â'r llyfrgell deganau, i hybu'r economi gylchol. Cafwyd llawer mwy hefyd i'r gymuned ar ein diwrnod gwyrdd a gweithdai eraill yn Grangetown a'r cyffiniau.



### **Prosiect Bwyd am Oes**

Caiff y prosiect hwn ei gynnal bob dydd Llun gyda sefydliad lleol yn dosbarthu 40 litr o fwyd drwy Atma yng nghanol Caerdydd a ni'n ei bacio ar gyfer y gymuned. Mae hwn am ddim i'n cymuned, ac yn bwydo teuluoedd mewn angen.

### **Grant Magic Little Stars**

Ein grŵp gwnïo cymunedol a gynhelir am ddim bob dydd Mercher o 6-7:30pm. Caiff ei redeg gan wirfoddolwyr ac aelodau o'r gymuned. Mae wedi helpu i ddod a grŵp amrywiol at ei gilydd a helpu i ymgysylltu ag aelodau o'r gymuned nad ydym ni wedi gallu ymgysylltu â nhw cyn hyn. Mae tua 20-25 o aelodau'n dod i fwynhau'r sesiwn bob wythnos.

### **Gwobrau Cymdeithas Frenhinol y Penseiri yng Nghymru 2022**

Mae Pafiliwn Grange, canolbwynt prosiect Porth Cymunedol Prifysgol Caerdydd, wedi ennill dwy wobwr fawreddog gan Gymdeithas Frenhinol y Penseiri yng Nghymru (RSAW) am greu newid ystyrion i gymuned Grangetown Caerdydd. Dyfarnwyd Gwobr Pensaerniaeth Cymru 2022 i'r prosiect yn ogystal â gwobr Cleient y Fwyddyn RSAW 2022. Mae'r prosiect wedi trawsnewid hen bafiliwn bowlïo i fod yn ganolbwynt llawn bwrlwm ar gyfer gweithgareddau i'r gymuned. Cafodd y Pafiliwn ei gydnabod yn 'brosiect cymunedol cwbl arbennig' a'i ganmol am ddangos 'cydweithio ar ei orau' ac am yr effaith y mae wedi'i chael ar drigolion lleol.

### **Double award success for Grange Pavilion**

13 May 2022



The Grange Pavilion, a centrepiece of Cardiff University's Community Gateway project, has been awarded two prestigious Royal Society of Architects in Wales (RSAW) awards for bringing about meaningful change to Cardiff's Grangetown community.

### **Gwobr Rhagoriaeth Adeiladu 2022**

#### **Tair Ffaith Ddifyr:**

1. Mae pobl sy'n defnyddio Pafiliwn Grange yn ei ddisgrifio fel adnodd cyfeillgar, cynhwysol, hygyrch wrth galon y gymuned, ac yn ei alw'n 'lle o berthyn', yn 'lle newydd hanfodol, deinamig' ac yn 'ganolfan anhygoel i'r gymuned eistedd, gweithio a chwarae ochr yn ochr ynddi, gan chwalu rhwystrau.'
2. Mae'r prosiect yn cynrychioli ymrwymiad i ofal a rheolaeth hirdymor man dinesig, gyda rôl y pensaer wedi'i gwreiddio yn y prosiect ymhell cyn i'r dylunio ddechrau ac yn parhau ar ôl meddiannu'r adeilad er mwyn cefnogi llwyddiant hirdymor y Pafiliwn. Mae'r adeilad yn cynrychioli cydweithio dwys ac ymrwymiad i fan dinesig a reolir gan y gymuned.
3. Cyd-gynhyrchodd aelodau o'r gymuned o bob oed, ffydd a diddordeb yn ward fwyaf amrywiol Cymru y briff dylunio a phenderfyniadau dylunio manwl ar bob cam dros gyfnod o ddeng mlynedd, gan weithio mewn cydweithrediad dwys â'r tîm dylunio.

# FFORWM IEUENCTID PAFILIWN GRANGE

Mae Fforwm Ieuentid Pafiliwn Grange yn cynnwys grŵp o bobl ifanc (14-25 oed) o ardal Grangetown sydd wedi datblygu dros yr 8 mlynedd diwethaf trwy arloesedd a mentergarwch pobl ifanc Grangetown. Yn ddiweddar daeth y Fforwm Ieuentid yn endid annibynnol fel Cwmni Buddiannau Cymunedol (CIC) yn 2021.



Mae'r grŵp yn cynnig cyfleoedd i bobl ifanc gefnogi ac ymgysylltu â gweithgareddau amrywiol yng nghymuned Grangetown fel y fforwm busnes, clybiau pêl-droed ac ymweliadau â'r Brifysgol. Mae aelodau'r Fforwm Ieuentid yn cyfrannu at CIO Pafiliwn Grange trwy fod yn rhan o'r Bwrdd. Mae hyn yn bwydo i waith ehangach y Pafiliwn ac yn gwneud yn siŵr bod cynrychiolwyr pobl ifanc yn gallu chwarae rhan fwy canolog yn strategol.



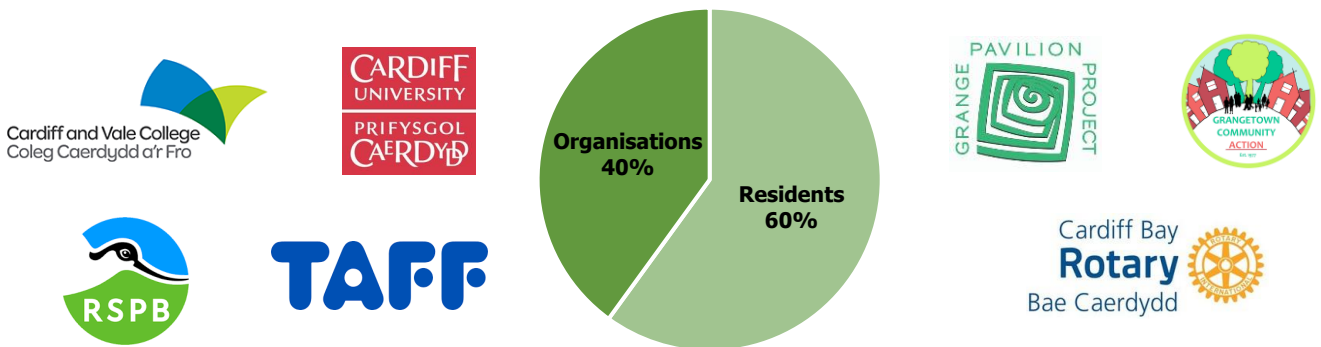
## Mae'r canlynol ymhlith rhai llwyddiannau allweddol dros y flwyddyn ddiwethaf:

- **Lansio Caffi y Training Ground dan Arweiniad Pobl Ifanc yn Hwb Grangetown i gynorthwyo pobl ifanc i gael profiad a sgiliau cyflogadwyedd yn y sector lletygarwch.**
- Trefnu Great Get Together y Gaeaf gyda Sefydliad Jo Cox gyda 70+ o bobl ifanc yn dod ynghyd i fwynhau hwyl, gemau a bwyd gwych.
- **Gweithio gydag artistiaid lleol ar brosiect 'Arts for Change' newydd gan ddatblygu a chynnal gweithdai ar wneud masgiau, printio a ffilmio er mwyn cynnal Gŵyl Gelfyddydau Ieuentid Grangetown.**
- Dros gyfnod Cwpan y Byd, trwy ein partneriaeth â Street Games, crëwyd awyrgylch a gweithiwyd ar ddefnyddio pêl-droed fel offeryn i ymgysylltu â phobl ifanc a chreu cyffro am y gêm.
- **Apeliadau Cyllid – Parhaodd ein pobl ifanc anhygoel i ymateb i anghenion brys ledled y byd a chyd-dynnu fel cymuned. Codwyd £550 ar gyfer Daeargryn Türkiye – Syria, £1000 ar gyfer Llifogydd Pacistan a £5000 ar gyfer Somaliland.**
- Gweithio gydag Ysgol Gwyddorau'r Ddaear a'r Amgylchedd i ennyn diddordeb pobl ifanc yn yr amgylchedd, gan ddysgu am ecosystemau Afon Taf a theithio i Fae Caerdydd a Bannau Brycheiniog.
- **Cynnal Diwrnod Treftadaeth Ieuentid ar Somaliland ar gyfer Mis Hanes Pobl Dduon.**
- Cefnogi Pobl Ifanc o Grangetown i gwblhau Gwobr Arweinyddiaeth Ieuentid y Rotari.
- **Cynnal gweithdai gyda Flossy a Boo i ddysgu am ysgrifennu creadigol ac adrodd straeon.**
- Mynd i Goleg y Mynydd Du ar eu Gwersyll Ecolegol.
- **Partneriaeth gyda National Theatre Wales i weithio ar ymgysylltu a phroses eu sioe 'The Cost of Living'.**
- Aethom â dros 60 o bobl ifanc i barc thema Oakwood yn haf 2022, gyda llawer o hwyl ac ymgysylltu yn benllanw gwych i'r flwyddyn ysgol.
- **Gweithio gyda'r Ysgol Daearyddiaeth a Chynllunio ar Gynllun Adfer Grangetown ar gyfer pobl ifanc.**
- Mae'r bobl ifanc hefyd yn wirfoddolwyr gweithgar yng ngweithgareddau Prifysgol Caerdydd yn y Pafiliwn gan gynnwys wythnos Gyrfaoedd a Modelau Rôl.
- **Cydweithrediad newydd gydag ysgol SHARE ym mhrifysgol Caerdydd, ACE, Ysgol Uwchradd Fitzalan ac Ysgol Uwchradd Gorllewin Caerdydd yn edrych ar orffennol a hanes y Rhufeiniaid yng Nghaerdydd, gan gysylltu pobl ifanc â threftadaeth mewn prosiect o'r enw 'Diff Fusion Rhufeinig.**

# EIN BWRDD A'N CYMUNED

**Mae gwirfoddolwyr wedi arwain ar ddatblygiad y prosiect ers 2012 a byddant yn parhau i ddatblygu'r prosiect fel a ganlyn:**

Mae cyfansoddiad CIO Pafiliwn Grange yn nodi bod yn rhaid i o leiaf 60% o'r bwrdd fod yn drigolion Grangetown. Mae'r 40% arall yn cynnwys cynrychiolaeth o sefydliadau fel Prifysgol Caerdydd, RSPB, Coleg Caerdydd a'r Fro, Clwb Rotari Bae Caerdydd a Tai Taf. Mae hyn er mwyn sicrhau ymrwymiad hirdymor i gynaliadwyedd y Bwrdd, yn ogystal â threfnu gwirfoddoli, gan gynnwys gwaith cynnal a chadw'r gerddi cymunedol a'r Pafiliwn gan y Gwasanaethau Proffesiynol ym Mhrifysgol Caerdydd a gwirfoddoli gan fyfyrwyr o Goleg Caerdydd a'r Fro a Phrifysgol Caerdydd.



Mae aelodau CIO Pafiliwn Grange wedi cychwyn a chyflwyno gweithgareddau prosiect, gan gynnwys gwyliau blynyddol Gŵyl Grangetown a Ffair y Gaeaf, ynghyd â gweithgareddau rheolaidd Pafiliwn Grange gan gynnwys y Caffi Trwsio, Clwb Gwaith Cartref, Caffi Diwylliant, Dosbarthiadau Therapi Celf, mentora cymheiriaid pêl-droed a Chwaraeon i Blant. Mae partneriaethau gyda sefydliadau wedi cefnogi gwirfoddolwyr i gynllunio, hyfforddi, arwain a chynnal gweithgareddau.

Byddwn yn parhau i gynnal y digwyddiad ymgynghori, allgymorth a chynllunio cymunedol blynyddol 'Caru Grangetown' bob Gwanwyn a sicrhau bod gan CIO Pafiliwn Grange standin ac adran ar yr agenda i hwyluso cyfranogiad y gymuned yn y gwaith o gyflawni'r prosiect a sicrhau recriwtio parhaus er mwyn atal gwirfoddolwyr rhag gorweithio ac er mwyn ymateb i anghenion ac amcanion newidiol y gymuned.

Rydym ni'n croesawu syniadau newydd, adborth ac awgrymiadau ar sut y gallwn dyfu Pafiliwn Grange gyda'n gilydd i barhau i'w wneud yn fwy cynhwysol a chroesawgar. Os hoffech chi sgwrs, mae croeso i chi gysylltu ag aelod o'r Bwrdd.

CYFARFOD Y BWRDD AR Y DUDALENNAU CANLYNOL....



# CYD-GADEIRYDD Y BWRDD

---

Dechreuais ymwneud â Phafiliwn Grange a'r prosiect Porth Cymunedol fel preswlydd bron i wyth mlynedd yn ôl i helpu i wneud Grangetown yn lle gwell fyth i'n holl breswylwyr. Mae Grangetown mor arbennig ac unigryw a'r hyn sy'n gwneud hynny yw'r bobl, y trigolion lleol a'r gymuned. Mae'n lle hynod ddiddorol gyda llawer yn digwydd ac rydyn ni yma, yng nghanol popeth sy'n digwydd.

**Ali Abdi**



# CYD-GADEIRYDD Y BWRDD

---

Mae Grangetown yn wirioneddol amrywiol ac amlddiwylliannol a dwi'n dyfalu mai'r hyn sy'n ei wneud mor arbennig yw'r bobl ynddo. Mae'n gymuned gariadus, ofalgar, groesawgar a dyna gryfder mawr Grangetown: ni waeth ble rydych chi'n dod, gellir croesawu bob amser. Mae Pafiliwn Grange yn golygu llawer i mi; Rydw i wedi bod yn ymwneud â'r Pafiliwn ers pan oeddwn i'n 15 oed fel rhan o'r fforwm ieuentid. Fe ddarparodd le i mi fel rhan o'r fforwm ieuentid pan oeddwn i'n iau ac mae'n parhau i wneud hynny. Pafiliwn Grange yw'r lle y gall pobl ifanc ac eraill yn y gymuned ddod at ei gilydd, dod i adnabod ei gilydd yn well a dod â'r teimlad hwnnw o undod, felly mae'n arbennig iawn i mi.

**Nirushan Surdasan**

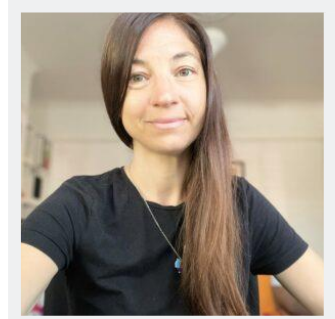


# YSGRIFENYDD

---

Dechreuais ymwneud â Phafiliwn Grange oherwydd, fel un o drigolion Grangetown, rwy'n angerddol am ddyfodol yr ardal hon a'i chymuned. Rwy'n credu bod y Pafiliwn yn lle perffaith i ddod â gwahanol bobl ynghyd a ffynnu fel cymuned.

**Alice Radone**

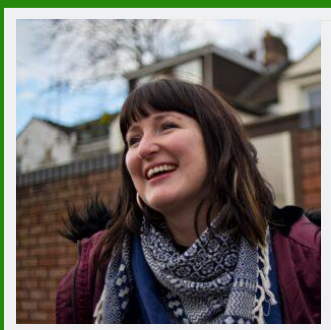


# YSGRIFENYDD

---

Mae Grangetown yn arbennig iawn i mi, mae'n rhan o Gaerdydd sy'n codi llais uchel a balch. Mae'r Pafiliwn yn teimlo fel yr em yng nghoron ein cymuned! Rwy'n gyffrous i rannu fy angerdd a'm cariad at y lle hwn a'r holl bosibiliadau a all ddigwydd pan fydd ein cymuned yn dod at ei gilydd ac yn gweithio gyda'i gilydd.

**Rhiannon White**



# YSGRIFENYDD

---



Ymunais fel aelod o'r bwrdd yn 2021 gan fy mod eisiau cymryd rhan yng ngwaith Pavilion yn y gymuned. Mae'n gyfleuster gwych i'w gael yng nghanol Grangetown, a fydd, gobeithio, yn dod â phobl o bob oed a diwylliant ynghyd, i gymryd rhan, dysgu a mwynhau. Rwy'n lleol o 10 mlynedd, yn byw cwpl o strydoedd i ffwrdd ac yn wreiddiol o Butetown. Edrychaf ymlaen at helpu i wneud hwn yn llwyddiant mawr ac yn lle i bawb.

**Lisa Ah-Mun**

## YSGRIFENYDD (TRYSORYDD)

---

Rwy'n gweithio i gymdeithas tai cymunedol ers 20 mlynedd. Mae fy uchelgais yn ymwneud â chreu cartrefi a chymunedau o ansawdd da ac adeiladu dyfodol mwy disglair i bawb. Yn fy rôl fel Pennaeth Cyllid Cymdeithas Tai Taf, rwy'n teimlo'n angerddol dros newid cymdeithasol ac yn mwynhau gweithio fel y gellir gweithredu neu ddatblygu gwasanaethau er mwyn diwallu anghenion ein cymuned. Roeddwn i eisiau cynnig fy sgiliau ariannol a'm profiad i'r prosiect cyffrous hwn sydd wrth wraidd y gymuned rwy'n gweithio iddi a'r ddinas rwy'n byw ynddi

**Lynne Williams**



## AELOD O'R BWRDD

---



Mae cymuned yn grŵp o bobl sy'n rhannu gofod ac amgylchedd. Mae'r Pafiliwn yn enghraifft berffaith o'r fath le ac mae'n cynnig gofod perffaith i gymuned ffynnu.

**Emma Harris**

## AELOD O'R BWRDD

---

Fe wnes i ddechrau ymwneud â phrosiect Pafiliwn Grange gan fy mod yn ei weld fel cyfle gwych i drigolion gymryd perchnogaeth o ofod annwyl i bawb a rhoi bywyd newydd iddo i'r gymuned gyfan ei ddefnyddio!

**Ashley Lister**



# AELOD O'R BWRDD

---

Dechreuais ymwneud â Phafiliwn Grange gan fod Grangetown yn teimlo fel pentref rhyngwladol sy'n haeddu neuadd bentref. Fel bonws, rwy'n dod i adnabod pobl na fyddwn wedi cwrdd â nhw fel arall, a chawn ddychmygu gyda'n gilydd yr adeilad ar gyfer y dyfodol.

**Deborah Aguirre-Jones**



# AELOD O'R BWRDD

---



Rwy'n credu'n fawr y dylai Prifysgolion fod yn rhan o fywydau beunyddiol yn eu cymunedau lleol. Trwy Borth Cymunedol Prifysgol Caerdydd ac Ysgol Pensaernïaeth Cymru, bûm yn ffodus fy mod wedi gallu cydweithredu ym Mhafiliwn y Grange trwy addysgu ac ymchwil ers 2012 ac edrychaf ymlaen at bartneriaethau parhaus - megis dechrau mae'r gwaith!

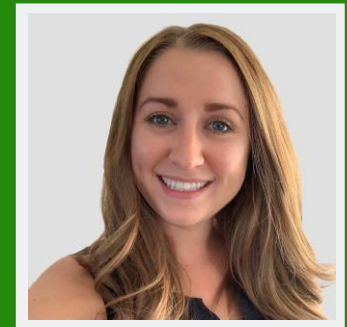
**Mhairi McVicar**

# AELOD O'R BWRDD

---

Ymunais â Thîm y Porth Cymunedol ym mis Tachwedd 2021. Rydw i'n angerddol am allgymorth ac ymgysylltu, ac yn mwynhau gweithio gyda phob rhan o'r gymuned. Rydw i'n edrych ymlaen yn fawr at ddod i adnabod mwy o unigolion a grwpiau cymunedol yn Grangetown, gan wreiddio cyfres fwy rheolaidd o weithgareddau'r brifysgol yn amserlen digwyddiadau Pafiliwn Grange a'r Fforwm Ieuencid.

**Corey Smith**



# AELOD O'R BWRDD

---

Cefais fy nghyflwyno i Bafiliwn Grange trwy fy rôl flaenorol gyda'r Porth Cymunedol ac mae wedi bod yn fraind gweithio ochr yn ochr ag aelodau o'r gymuned ar brosiect a fydd yn darparu cyfleuster rhagorol yng nghanol cymuned ffyniannus.

**Lynne Thomas**



## AELOD O'R BWRDD

---



Dechreuais ymwneud â Phafiliwn Grange gan ei fod yn gyfle cyffrous i gymryd rhan mewn datblygu cyfleuster gwych ar gyfer pawb yn y gymuned. Mae Gerddi Grange yn hyfryd ond bydd hyd yn oed yn well pan fydd gennym gaffi, canolfan gymunedol a lle gwych i gyfarfod.

**Lizzie Swaffield**

## AELOD O'R BWRDD

---

Mae'r dasg y gwnaethon ni ei rhoi i ni'n hunain yn Cymunedau yn Gyntaf 10 mlynedd yn ôl – i ddod o hyd i ganolfan gymunedol niwtral ar gyfer Grangetown gyfan – yn edrych yn debygol o gael ei chwblhau fel hyn!

**John Fellows**



## AELOD O'R BWRDD

---

Roedd mam-gu a tad-cu'n byw ar Heol Corporation ac roeddwn i'n arfer chwarae yng Ngerddi Grange pan oeddwn i'n blentyn. Mae gen i atgofion melys o ba mor fawr oedd y lle gyda llawer o blant yn chwarae gyda'i gilydd. Drwy ymuno â'r Bwrdd roedd modd i mi roi ychydig yn ôl i'r gymuned a gobeithio gweld y Pafiliwn yn ffynnu. Rwy'n gweithio yn yr ardal ac rwy'n credu ei bod yn bwysig i ni weithio a helpu ein gilydd, os yw'n bosibl."

**Kevin Robinson**

## AELOD O'R BWRDD

---

Rwyf bob amser wedi teimlo'n angerddol dros fy nghymuned ac eisiau helpu. Rwy'n teimlo bod y Pafiliwn yn tynnu pobl ynghyd ac yn cynnig cyfle i ni wella gyda'n gilydd yn hytrach na fel unigolion yn unig ac rwyf am ein gweld yn gwella gyda'n gilydd.

**Moseem Suleman**



## AELOD O'R BWRDD

---



Fel rhywun sydd â blynyddoedd o brofiad yn rheoli busnes, mae cefnogi datblygiad Pafiliwn Grangetown yn y dyfodol yn golygu llawer iawn i mi. Rwy'n credu yng ngrym cymuned a rhannu syniadau i wneud newidiadau cadarnhaol. Hefyd, fel rhywun sy'n frwd dros fentora a datblygu arweinwyr cymunedol y dyfodol, byddwn yn croesawu'r cyfle i gyfrannu at dwf a datblygiad y genhedlaeth nesaf o arweinwyr yn Grangetown a thu hwnt.

**Abdi Yusuf**

## AELOD O'R BWRDD

---

Er nad wyf i'n wreiddiol o'r ardal, rwy'n falch o alw Grangetown yn gartref i mi. Rwy'n credu ein bod yn haeddu hwb cymunedol i gefnogi a hyrwyddo'r bobl sy'n galw Grangetown yn gartref ac rwy'n croesawu'r cyfle i gefnogi'r Pafiliwn. Mae'r adeilad yn ddechrau da o ran effaith y Pafiliwn ac rwyf i wrth fy modd yn cael chwarae rhan fach yn ei lwyddiant parhaus at y dyfodol.

**Beth Gaffey**



## AELOD O'R BWRDD

---



Rwyf wedi bod wrth fy modd yn gweld y Pafiliwn yn datblygu ac yn fuan ar ôl i mi ddechrau swydd newydd yn y Gymdeithas Frenhinol er Gwarchod Adar daeth y cyfle i ymuno â'r bwrdd ar ran y sefydliad. Neidiais at y cyfle i gyfrannu at lwyddiant y Pafiliwn yn y dyfodol a dysgu oddi wrth aelodau eraill y bwrdd. Mae'r RSPB yn gofalu am fyd natur yn ogystal ag adar ac rwy'n angerddol dros sicrhau bod gennym ni i gyd gysylltiad â manau gwyrdd o ansawdd da yn ein cymunedau.

**Rebecca Falvey**

# LLWYDDIANNAU ARIANNU

Mae CIO Pafiliwn Grange wedi bod yn llwyddiannus gyda'r ceisiadau ariannu canlynol – mae'r rhain wedi'u rhannu'n gyllid craidd (staffio/refeniw) a chyllid prosiect:

Cyllid Craidd		
Cyllid	Swm	Diweddariadau
Goroesi a Ffynnu WCVA (Mai 2022)	£42,585.50	<ul style="list-style-type: none"><li>• Swydd Rheolwr Cynorthwyol amser llawn am gyfnod penodol o 12 mis</li><li>• Gwasanaethau ymgynghorol o'r Ganolfan Gyllido i ddatblygu strategaeth codi arian</li></ul>

Ariannu prosiectau		
Cyllid	Swm	Cyflawniadau
Gaeaf o Les – Caerdydd sy'n Gyfeillgar i Blant (Ionawr 2022)	£4,000	<ul style="list-style-type: none"><li>• Arweinir gan Fforwm Ieuenctid Meddygon Teulu</li><li>• Rhaglen o weithgareddau bob nos Fercher a Gwener hyd at Ionawr-Mawrth 2022</li></ul>
Gyda'n gilydd dros ein Planed (Chwefror 2022)	£10,000	<ul style="list-style-type: none"><li>• Meithrin rhandir</li><li>• Caffi Gweithredu dros yr Hinsawdd - gweithdai a phrosiectau</li></ul>
WWF – Awr y Ddaear (Mawrth 2022)	£1,000	<ul style="list-style-type: none"><li>• Mewn partneriaeth â'r Hideout</li><li>• Bagiau bwyd gyda chardiau ryseitiai ar gyfer y gymuned</li></ul>
Fferm Gymdeithasol (Awst 2022)	£5,000	<ul style="list-style-type: none"><li>• Wedi prynu twnnel polythen o welyau gardd gymunedol</li></ul>
Sêr Bach Hud	£500	<ul style="list-style-type: none"><li>• Cefnogi grŵp gwnïo cymunedol</li></ul>
Sefydliad ASDA (Chwefror 2023)	£1,500	<ul style="list-style-type: none"><li>• Mewn partneriaeth â'r Hideout</li><li>• Wedi rhoi 200 o fagiau brechwast yn ystod hanner tymor</li></ul>
WWF – Awr y Ddaear (Mawrth 2023)	£800	<ul style="list-style-type: none"><li>• Prosiect Hadau i Fwyd</li><li>• Ardal synhwyraidd a chwarae i blant</li></ul>



# CYFRIFON

Trosolwg o incwm a gwariant ar gyfer blwyddyn ariannol 2021-22 a gyflwynwyd i'r Comisiwn Elusennau:

Sefydliad Corfforedig Elusennol Pafiliwn Grange

Ffynonellau Ariannol

Ariannol yn ôl Dosbarth

01/04/2021

i

31/03/2022

Ariannwr	Balans wrth agor	Ariannol a dderbyniwyd	Ariannol a ddefnyddiwyd	Trosglwyddiadau	Gweddill wrth gau
Ariannol Cyfyngedig	32,110	74,478	46,345	50	60,193
Ariannol Dynodedig	-	-	-	-	0
Ariannol Anghyfyngedig	45,409	49,235	28,769	50	65,925
<b>£ 142,359</b>	<b>£ 77,519</b>	<b>£ 123,713</b>	<b>£ 75,114</b>	<b>£ 0</b>	<b>£ 126,118</b>

## CYLLIDWYR CYFALAF PAFILIWN GRANGE



CEFNNOGWYR

# CYSYLLTU Â NI

---



## **Pafiliwn Grange**

Gerddi Grange

Grangetown

Caerdydd

CF11 7LJ



**Ebost:** [admin@grangepavilion.wales](mailto:admin@grangepavilion.wales)



[www.grangepavilion.wales](http://www.grangepavilion.wales)



[@Grange\\_Pavilion](https://www.facebook.com/Grange_Pavilion)



[@grange\\_pavilion](https://twitter.com/grange_pavilion)  
[#FyMhafiliwnGrange](https://twitter.com/FyMhafiliwnGrange)



[@grange\\_pavilion](https://www.instagram.com/grange_pavilion)